

Le quartier de Maupas/Valency est subdivisé en 5 secteurs : le Maupas (201), l'Avenue d'Echallens (202), Montétan (203), la Chablière (204) et Valency (205).

Avec 158,4 habitants par hectare, Maupas/Valency représente le deuxième quartier le plus densément peuplé, après celui de Vinet/Pontaise.

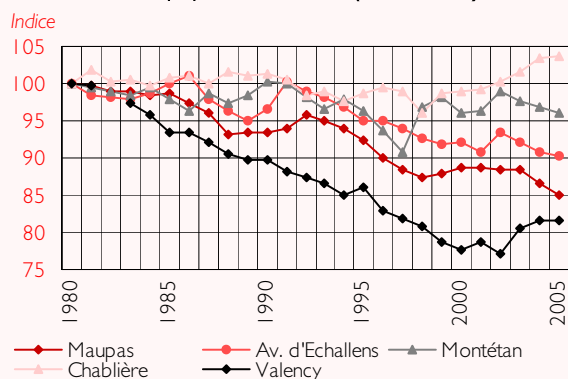
Construit essentiellement avant 1970, le quartier se distingue par une population de niveau socio-économique moyen à modeste et par un grand nombre de personnes vivant seules.

La présence de plusieurs établissements médicaux (EMS, Hôpitaux) assure un quart des emplois du quartier.

Habitants : 12 688	Emplois : 2 667	Logements : 7 838
Densité : 158,4 hab/ha	Densité : 33,3 emp/ha	Superficie : 80,1 ha

Population résidente

Evolution de la population, indice (1980=100)

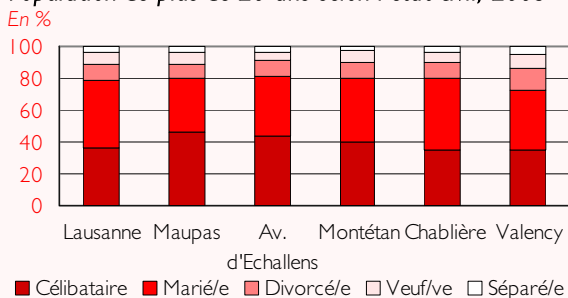


Le quartier de Maupas/Valency a connu une diminution de 1224 habitants depuis 1980, soit une baisse de 8,8%. Le secteur de Valency est certainement le plus concerné par cette érosion.

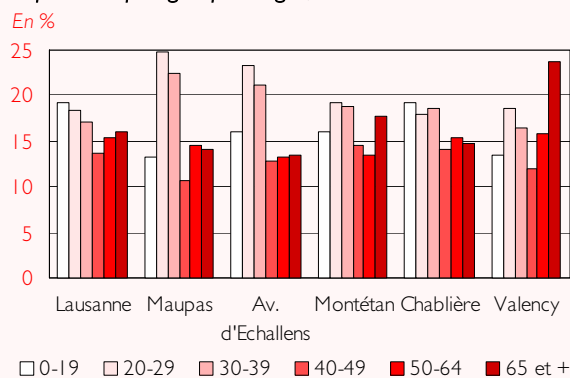
Evolution de la population

	1980	1990	1995	2000	2005
Maupas/Valency	13 912	13 395	13 071	12 662	12 688
Maupas	3 041	2 838	2 813	2 695	2 583
Av. d'Echallens	3 892	3 755	3 693	3 583	3 517
Montétan	2 279	2 284	2 195	2 187	2 187
Chablière	2 538	2 570	2 505	2 513	2 630
Valency	2 162	1 948	1 865	1 684	1 771

Population de plus de 20 ans selon l'état civil, 2005



Population par groupe d'âges, 2005



Dans le quartier, on trouve principalement une population jeune. Les secteurs de Maupas et de l'Av. d'Echallens comptent une surreprésentation des personnes âgées de 20 à 39 ans (respectivement 47,2% et 44,4% contre 35,6% à Lausanne). Valency se distingue par une forte proportion de personnes âgées de 65 ans et plus (23,8%).

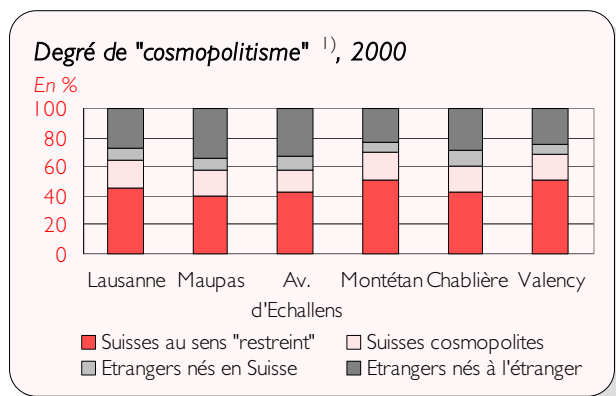
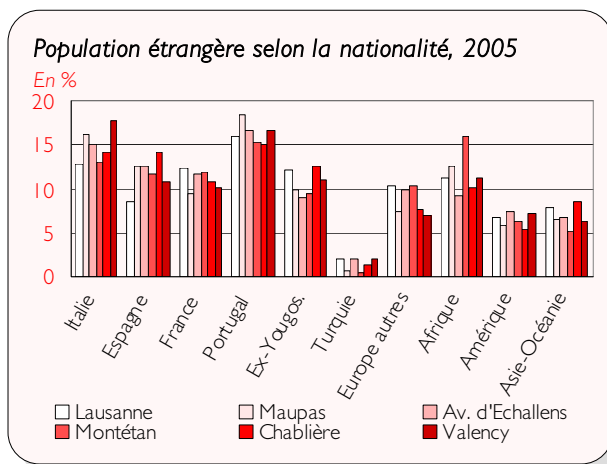
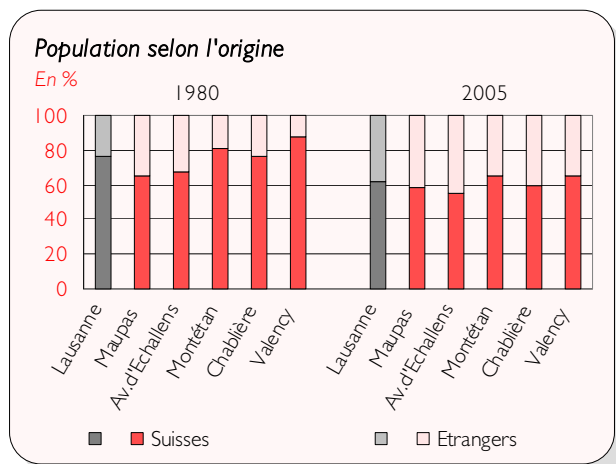
Population par groupe d'âges

	Effectif			En %		
	1990	2000	2005	1990	2000	2005
0-19	2 081	2 029	2 006	15,4	16,0	15,8
20-29	2 865	2 730	2 684	21,2	21,6	21,2
30-39	2 209	2 331	2 507	16,3	18,4	19,8
40-49	1 650	1 540	1 625	12,2	12,2	12,8
50-64	2 194	1 861	1 828	16,2	14,7	14,4
65 et +	2 519	2 171	2 038	18,6	17,1	16,1

En 2004, dans le quartier de Maupas/Valency, les célibataires représentent 30,5% des habitants, alors que l'ensemble de la ville en compte 35,8%.

En règle générale, les célibataires habitent plutôt les secteurs Est du quartier (Maupas, Av. d'Echallens et Montétan) tandis qu'à l'Ouest (Valency et Chablière) on observe un profil beaucoup plus proche de celui de l'ensemble de la ville.

Population résidante (suite)



1) Les Suisses au sens restreint sont nés en Suisse, n'ont pas été naturalisés et ne détiennent pas de deuxième nationalité; les autres sont appelés Suisses cosmopolites.

Proche du profil lausannois, la population du quartier de Maupas/Valency compte 40,0% de ressortissants étrangers. Plus de 65% des habitants de Montétan et de Valency sont d'origine suisse, soit une proportion supérieure à la moyenne de la ville (61,9%). Par contre, la population étrangère est légèrement surreprésentée dans les trois autres secteurs.

Dans l'ensemble du quartier, on observe une forte proportion d'Italiens (15,1%), de Portugais (16,5%) et d'Espagnols (12,6%). Le secteur de Montétan abrite également une part importante de ressortissants originaires d'Afrique (16,0%), principale communauté étrangère du secteur.

La répartition de la population du quartier en fonction du degré de cosmopolitisme met en évidence des différences au niveau des étrangers nés à l'étranger et de Suisses au sens «restreint». Par contre, les pourcentages des Suisses cosmopolites et d'étrangers nés en Suisse sont comparables à la moyenne lausannoise.

Ménages privés

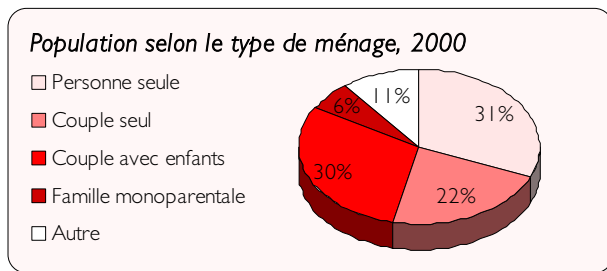
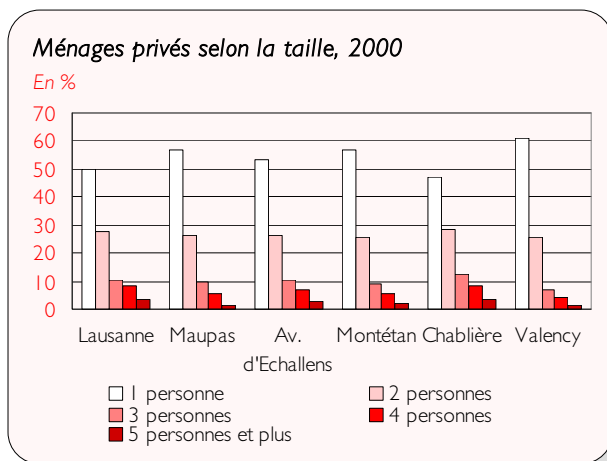
Les ménages comptant une seule personne sont très fortement représentés dans ce quartier (un maximum de 61,2% à Valency, tandis que Lausanne en compte à peine plus de 50%). Seul le secteur de la Chablière accueille des ménages de taille plus grande.

Taille moyenne des ménages privés

	1970	1980	1990	2000
Lausanne	2,3	2,0	1,9	1,9
Maupas/Valency	2,3	1,9	1,8	1,8
Maupas	2,3	1,9	1,8	1,7
Av. d'Echallens	2,4	1,9	1,9	1,8
Montétan	2,0	1,8	1,8	1,7
Chablière	2,5	2,1	2,0	1,9
Valency	2,3	1,9	1,7	1,6

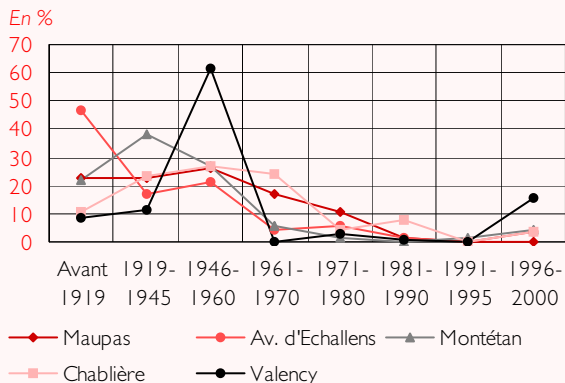
Dans l'ensemble du quartier, le nombre moyen de personnes par ménage est inférieur à la moyenne de la ville. Seul le secteur de Chablière, où les personnes vivant seules sont sous-représentées, affiche un profil similaire à l'ensemble de la ville.

Dans le quartier de Maupas/Valency, 53% des habitants vivent en ménage sans enfant, Valency venant en tête avec 63,2% de personnes vivant seules, ou en couple seul. La proportion des personnes vivant dans des familles monoparentales, bien qu'en augmentation (hausse de 9,7% par rapport à 1990), reste inférieure à la moyenne lausannoise.

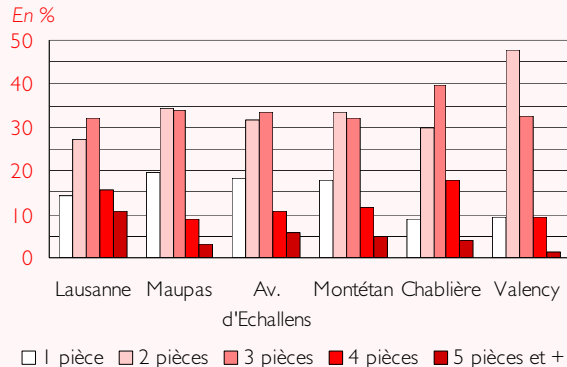


Logement

Période de construction des bâtiments, 2000



Logements selon le nombre de pièces, 2000



Surface et densité d'occupation des logements, 2000

	Unités-logements	Surface moyenne (m ²)	Surface par habitant	Pièce par habitant
Lausanne	69 993	71,5	43,8	1,56
Maupas/Valency	7 838	61,5	41,9	1,50
Maupas	1 676	58,5	41,7	1,47
Av. d'Echallens	2 212	60,0	41,9	1,47
Montétan	1 392	64,4	46,1	1,53
Chablière	1 400	69,0	39,8	1,49
Valency	1 158	56,7	40,6	1,58

Le parc de logements du quartier est plutôt ancien, l'essentiel des bâtiments datant d'avant 1970.

Le secteur de l'Av. d'Echallens compte jusqu'à 46,3% de logements qui ont été construits avant 1919. Le secteur de Valency, par contre, présente une courbe très particulière puisque la majorité des bâtiments ont été construits entre 1946 et 1960.

Un grand nombre de petits logements se traduit par des surfaces habitables nettement inférieures à la moyenne lausannoise, ceci d'autant plus que les bâtiments sont anciens.

Dans l'ensemble du quartier, les logements sont généralement de petite taille, alors que les 5 pièces et plus sont très rares. Les secteurs du Maupas, de l'Av. d'Echallens et de Montétan comptent de nombreux logements d'une pièce. Une forte prévalence de 2 pièces caractérise, en particulier, le secteur de Valency, alors que la Chablière se distingue par des logements de plus grande taille (3-4 pièces essentiellement).

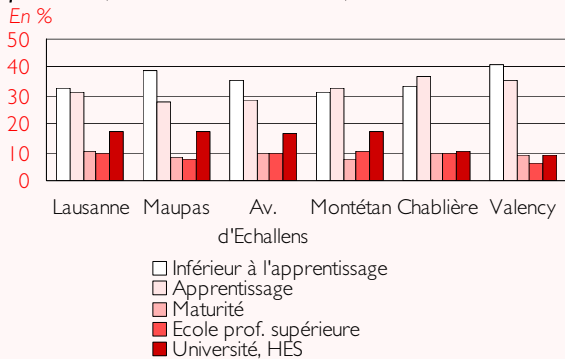
Loyers moyens selon la taille en francs, 2000

	1 pièce	2 pièces	3 pièces	4 pièces	5 pièces et plus
Lausanne	540	741	945	1 208	1 720
Maupas/Valency	548	740	941	1 148	1 533
Maupas	571	791	948	1 149	1 601
Av. d'Echallens	585	770	978	1 147	1 384
Montétan	483	769	977	1 257	1 773
Chablière	528	747	992	1 182	1 629
Valency	511	621	755	954	1 663

Les loyers perçus dans le quartier de Maupas/Valency sont en général dans la moyenne de la ville pour les petits logements, et moins chers pour les plus grands. Le secteur de Valency s'avère moins coûteux.

Formation et revenu

Population âgée de plus de 15 ans n'étant plus en formation, selon le niveau atteint, 2000

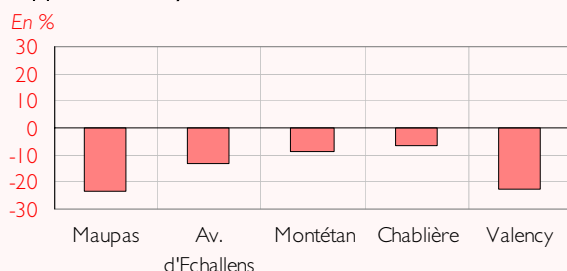


Dans le quartier de Maupas/Valency, on observe une majorité de personnes n'ayant pas dépassé l'apprentissage, dont une grande partie réside dans les secteurs de Maupas et de Valency. Dans l'ensemble du quartier, le revenu net moyen déclaré est inférieur à la moyenne lausannoise.

Degré de formation atteint en %, 2000

	Inférieur appren-tissage	Appren-tissage	Maturité	Ecole prof. supérieure	Université HES
Lausanne	32,3	31,0	10,2	9,5	17,0
Maupas/Valency	35,5	31,7	9,1	8,9	14,8

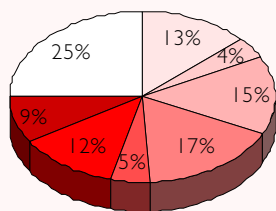
Revenu net moyen des contribuables du quartier par rapport à la moyenne lausannoise, 2002



Population active

Catégories socio-professionnelles, 2000

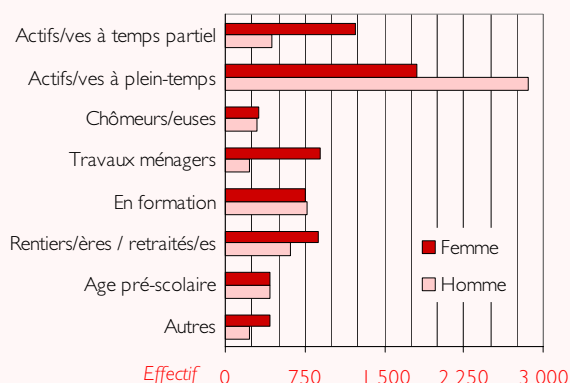
- Catégories supérieures
- Autres indépendants
- Cadres intermédiaires
- Employés
- Ouvriers
- Travailleurs non qualifiés
- Chômeurs
- Actifs non attribués



Population active, 2000

	Population en âge d'activité	Population active totale	Taux d'activité brut en %	Taux d'activité net en %
Lausanne	84 812	64 650	51,7	76,2
Maupas/Valency	8 789	6 933	55,2	78,9
Maupas	1 975	1 515	56,8	76,7
Av. d'Echallens	2 576	2 044	57,2	79,3
Montétan	1 467	1 175	54,0	80,1
Chablière	1 699	1 377	55,6	81,0
Valency	1 072	822	48,9	76,7

Statut d'occupation selon le sexe, 2000



Parmi les actifs du quartier, les femmes occupent de préférence les postes à temps partiel (un peu moins de trois femmes pour un homme), tandis que les hommes occupent toujours, en majeure partie, les emplois à temps complet (le rapport d'environ trois hommes pour deux femmes). Parmi l'ensemble des actifs du quartier de Maupas/Valency, 48,1% sont des femmes.

Emplois

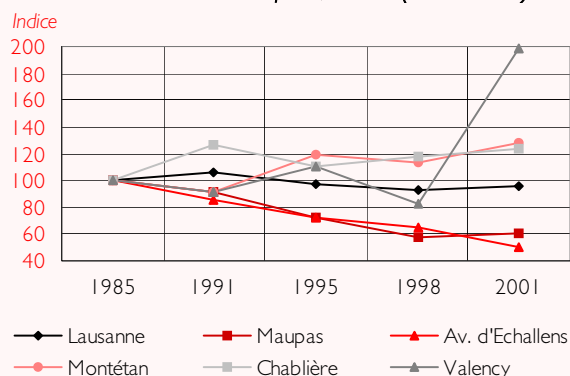
Evolution des emplois

	Emplois totaux				
	1985	1991	1995	1998	2001
Lausanne	89 861	95 651	86 779	82 804	85 696
Maupas / Valency	3 473	3 308	2 903	2 588	2 667

Dans l'ensemble du quartier, après une diminution constante du nombre d'emplois entamée en 1985, on observe depuis 1998 une nouvelle croissance.

Alors que les secteurs du Maupas et surtout de l'Av. d'Echallens subissent une érosion dépassant le 50% entre 1985 et 2001, le secteur de Valency compte une augmentation de 132 emplois entre 1998 et 2001.

Evolution du nombre d'emplois, indice (1985=100)



Principaux secteurs d'activité économique, quartier de Maupas/Valency, 2001

	Emplois totaux	En % de l'ensemble des emplois du quartier	En % de cette branche à Lausanne
Santé, activités sociales	682	25,6	4,6
Immobilier; services aux entreprises	544	20,4	4,0
Construction	341	12,8	8,2
Commerce	295	11,1	2,7

Le total des emplois du quartier de Maupas/Valency représente 3,1% de l'ensemble des emplois lausannois.

Parmi les différentes activités économiques, la *construction*, avec un pourcentage de 8,2%, constitue une part importante des emplois du quartier.

La branche de la *santé, activités sociales* représente l'essentiel des emplois de Maupas/Valency (25,6%).

Proportion d'emplois lausannois situés dans le quartier de Maupas/Valency, 2001

