

## **Tableau de bord économique et démographique**

### **Données lausannoises et suisses**

Date d'impression : 1er novembre 2005

#### **Sommaire**

##### **A. Situation lausannoise**

*Feuille A.1. Lausanne : population et indicateurs divers*

*Feuille A.2. Lausanne : marché du travail*

*Selon le Contrôle des habitants, Lausanne comptait 127'373 habitants en septembre 2005. Depuis septembre 2000, 2'969 personnes de plus habitent Lausanne. Durant la même période, le nombre de Suisses a diminué (-1'594) et celui des étrangers a augmenté de 4'563 unités. L'indice synthétique de la marche des affaires pour l'industrie vaudoise du mois de septembre est en baisse de 13 points en progression annuelle. En septembre 2005, le nombre de chômeurs inscrit à l'ORP est en baisse de 7% par rapport à 2004. Le taux de chômage atteint 7% et celui de demandeurs d'emploi 9,3%. Au 2ème trimestre 2005, l'emploi total de la région lémanique est en progression de 1,1% en variation annuelle. L'indice des places vacantes progresse de 7 points par rapport au 2ème trimestre 2004 et atteint sa plus haute valeur depuis le 3ème trimestre 2003. L'indice Manpower de l'emploi de septembre 2005 est en progression de 0,9 points par rapport à l'année précédente.*

*Feuille B.1. Suisse : production, consommation et indicateurs divers*

*Feuille B.2. Suisse : monnaie et prix*

*Après avoir connu un léger recul au cours du 4e trimestre 2004, le produit intérieur brut (PIB) de la Suisse a enregistré une croissance modérée durant les deux premiers trimestres de l'année 2005. Par rapport au 2ème trimestre 2004, la croissance du PIB s'est élevée à 1,1%. L'enquête réalisée par le Secrétariat d'Etat à l'économie (seco) auprès de quelque 1'100 ménages montre que le climat de consommation s'est dégradé entre avril et juillet, passant de -9 à -15 points. Les résultats de l'enquête du mois de juillet font apparaître le premier recul de l'indice du climat de consommation depuis janvier 2004. Selon les résultats provisoires de l'Office fédéral de la statistique (OFS), les chiffres d'affaires nominaux du commerce de détail (sans les véhicules à moteur, les carburants et les combustibles) ont augmenté de 4% en août 2005 par rapport à août 2004. Selon les calculs de l'OFS, l'indice suisse des prix à la consommation de septembre 2005 a progressé de 1,4% en rythme annuel. Les indices suisses des prix à la production et à l'importation ont augmenté respectivement de 1,1% et 2,2% en variation annuelle. Cette évolution est principalement due au fort renchérissement du pétrole et des produits pétroliers.*

## A.1. Lausanne : population et indicateurs divers

3e trimestre 2005

Date d'impression : 17 novembre 2005

### 1. Population de Lausanne

	Population totale	dont suisses	permis C	permis B
Données au 30 septembre 2005	127'373	78'472	28'655	14'715
Variation annuelle	0.4 %	-0.4 %	-0.8 %	4.9 %
Variation trimestrielle	0.0 %	-0.4 %	0.3 %	0.9 %

#### Source

Ville de Lausanne : extraction mensuelle du Contrôle des habitants

### 2. Indicateurs divers : données lausannoises et vaudoises

	ISMA <sup>1</sup>	Consommation mensuelle d'électricité	Logements construits <sup>1</sup>	Logements en construction <sup>1</sup>
Données de septembre 2005	-3	108'040	25	816
Variation annuelle	-13.0	2.3 %	15	86
Variation trimestrielle	-9.0	0.6 %	6	107

#### Sources et notes

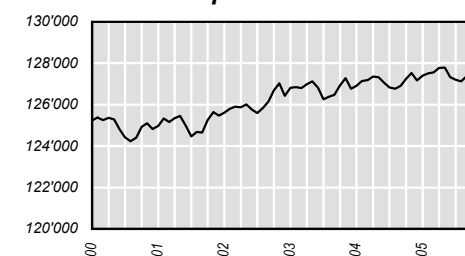
Colonnes 1 : Indicateur synthétique de la marche des affaires pour le canton de Vaud, CVCI, Etat de Vaud: SCRIS, SET

Colonne 2 : Consommation mensuelle moyenne d'électricité, en centaine de millier de Kwh par mois. Ville de Lausanne, service de l'électricité

Colonnes 3 et 4 : La construction trimestrielle de logements en Suisse, Office fédéral de la statistique, données du 3e trimestre 2005

<sup>1</sup> Variations : écarts en unités

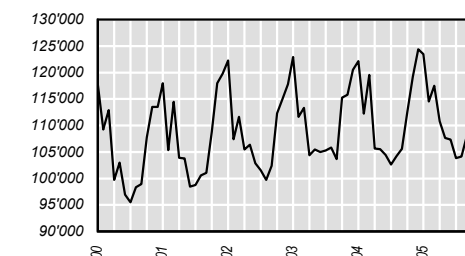
### 1. Population totale



### 2.a. ISMA



### 2.b. Consommation d'électricité



## A.2. Lausanne : marché du travail

### 3.1. Marché du travail : données lausannoises

	Chômeurs <sup>1</sup>	Demandeurs d'emploi <sup>2</sup>	Taux de chômage SECO <sup>3</sup>	Taux des demandeurs d'emploi <sup>4</sup>
Données au 30 septembre 2005	4'569	6'109	7.0 %	9.3 %
Variation annuelle	- 7.0 %	- 3.9 %	-0.5	-0.4
Variation trimestrielle	- 1.6 %	- 4.3 %	-0.1	-0.4

#### Sources et notes

Service social et du travail de la Ville de Lausanne et SECO (Secrétariat d'Etat à l'économie)

<sup>1</sup> Chômeur : personne inscrite à un ORP, sans activité lucrative au-delà de 6 heures par semaine et disponible immédiatement pour placement

<sup>2</sup> Demandeur d'emploi : toute personne inscrite à un office régional de placement et qui cherche un emploi.

<sup>3</sup> Taux de chômage SECO : chômeurs en pour cent de la population active (variations : écarts en points de pourcentage)

<sup>4</sup> Taux des demandeurs d'emploi : demandeurs d'emploi en pour cent de la population active (variations : écarts en points de pourcentage)

NB dès le mois de mai 2003, les effectifs du RFP 2000, désormais connus, remplacent ceux du RFP 1990 comme dénominateur du calcul du taux de chômage.

Comme la population active a baissé dans la commune de Lausanne entre 1990 et 2000 cela a pour conséquence que le taux de chômage calculé avec le RFP 2000 est supérieur à celui calculé avec le RFP 1990. Les taux de chômage sont corrigés de manière rétroactive à partir de janvier 2000.

### 3.2. Marché du travail : données régionales

	Emploi total de la région lémanique <sup>1</sup>	Indice des places vacantes (100 = 2e trim. 03) <sup>3</sup>	Taux de chômage vaudois <sup>2</sup>	Indice Manpower de l'emploi <sup>4</sup>
Données du 2e trimestre 2005	642'715	100.8	5.1 %	30.6
Variation annuelle	1.1 %	7.1	- 0.2	0.9
Variation trimestrielle	1.1 %	18.3	- 0.2	-0.5

#### Sources et notes

Colonnes 1 à 3 : Statistique trimestrielle de l'emploi, Office fédéral de la statistique; colonne 4 : Manpower

<sup>1</sup> Selon la définition de l'Office fédéral de la statistique, la région lémanique regroupe les cantons de Vaud, de Genève et du Valais

<sup>2</sup> Taux de chômage SECO : chômeurs en pour cent de la population active (variations : écarts en points de pourcentage); données au 31 août 2005

<sup>3</sup> Variations : écarts en unités

<sup>4</sup> Données provisoire de septembre 2005, à l'échelle vaudoise (variations : écarts en unités)

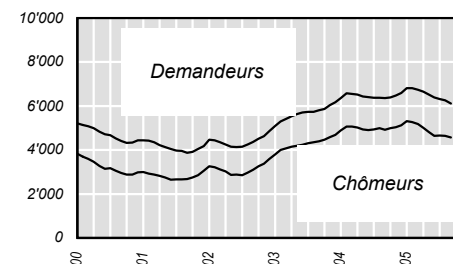
A) La statistique de l'emploi est une statistique conjoncturelle réalisée par l'Office fédéral de la statistique. L'échantillon lémanique touche environ 6'700 entreprises; dont un millier établies à Lausanne.

B) L'indice Manpower mesure les intentions de recrutement des entreprises à partir des offres d'emploi parues dans les grands quotidiens.

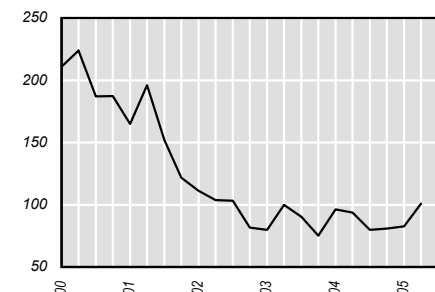
## 3e trimestre 2005

Date d'impression : 17 novembre 2005

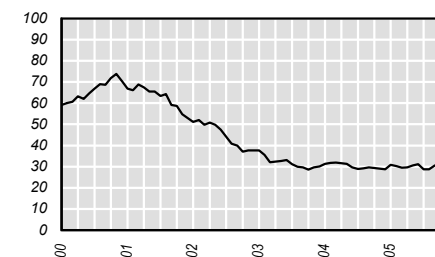
### 3.1. Chômeurs et demandeurs d'emploi



### 3.2.a. Indice des places vacantes



### 3.2.b. Indice Manpower



## B.1. Suisse : production, consommation et indicateurs divers

3e trimestre 2005

Date d'impression : 17 novembre 2005

### 4. Production, investissement, consommation (données trimestrielles)

	Produit intérieur brut nominal <sup>1</sup>	Formation brute de capital fixe <sup>1</sup>	Dépenses des consommateurs <sup>1</sup>	Indice du climat de consommation <sup>2</sup>
Données au 2e trimestre 2005	113'859	25'548	68'056	- 15
Variation annuelle	- 0.1 %	3.2 %	0.9 %	- 3
Variation trimestrielle	3	3	3	- 6

#### Sources et notes

Colonnes 1 à 3 : Estimations trimestrielles, Secrétariat d'Etat à l'économie (SECO)

Colonne 4 : Enquête trimestrielle sur le climat de consommation, Secrétariat d'Etat à l'économie (SECO)

<sup>1</sup> Données provisoires non corrigées des influences saisonnières et aléatoires, en millions de francs courants (variations en termes réels).

<sup>2</sup> Données de l'enquête du mois de juillet 2005 (variations : écarts en unités)

L'indice du climat de consommation est la moyenne du solde de réponses favorables ou défavorables aux questions sur :

a) l'appréciation de la situation économique générale, et b) la situation budgétaire du ménage pour les 12 derniers et les 12 mois à venir.

<sup>3</sup> En raison d'une révision du calcul du PIB, les données nécessaires au calcul des variations trimestrielles ne sont pas disponibles

### 5. Suisse : indicateurs divers (données mensuelles)

	Indice du commerce de détail (100 = 1949)	Indice suisse des actions (SPI) (1000 = juin 87) <sup>1</sup>	Total des crédits, montants utilisés <sup>2</sup>	Purchasing Managers' Index (PMI) <sup>3</sup>
Données d'août 2005	1'279.7	5'339	653'657	59.6
Variation annuelle	4.0 %	31.7 %	5.0 %	2.6
Variation trimestrielle	7.7 %	7.3 %	1.2 %	5.5

#### Sources et notes

Colonne 1 : Chiffres d'affaires du commerce de détail (indice en termes nominaux, par mois), Office fédéral de la statistique

Colonnes 2 et 3 : Banque nationale suisse; colonne 4 : Crédit suisse et Association suisse pour l'approvisionnement et l'achat (ASAA)

<sup>1</sup> Swiss performance index (SPI) de la Bourse des valeurs mobilières (données à la clôture du 31 octobre 2005)

<sup>2</sup> Crédits de construction, hypothèques et autres crédits, en millions de francs, données de juillet 2005

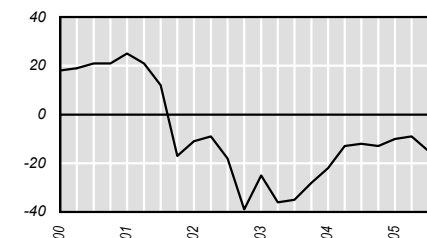
<sup>3</sup> Purchasing Managers' Index (PMI), enquête basée sur les carnets de commandes, les quantités achetées et les stocks de matières premières, dans le secteur industriel (variations: écarts en unités). Données de septembre 2005

<sup>4</sup> Variation de l'indice, en pour cent par rapport à l'année précédente, moyenne sur les 12 derniers mois (en trait fin, valeurs mensuelles,

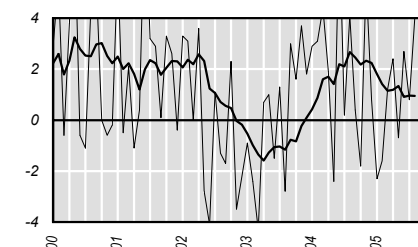
### 4.a Croissance du PIB réel, en %



### 4.b Indice du climat de consommation



### 5. Indice du commerce de détail <sup>4</sup>



## B.2. Suisse : monnaie et prix

### 3e trimestre 2005

Date d'impression : 17 novembre 2005

#### 6. Marché monétaire

	Masse monétaire M1	Taux d'intérêt (Libor, 3 mois) <sup>1</sup>	Rendement d'obligations de la Confédération <sup>1</sup>	Indice du cours nominal du franc (100 = jan. 1999)
Données d'août 2005	283'801	0.76 %	1.93 %	106.2
Variation annuelle	0.2 %	0.14	-0.90	-0.7 %
Variation trimestrielle	2.4 %	0.01	-0.07	-0.4 %

#### Sources et notes

Banque nationale suisse

<sup>1</sup> London interbank offered rate (Libor), valeurs en fin de mois (variations : écarts en points de pourcentage)

A) La masse monétaire M1 comprend le numéraire en circulation, les dépôts à vue et les comptes de transactions.

B) Le rendement moyen d'obligations de la Confédération est indiqué pour l'échéance à dix ans.

#### 7. Prix

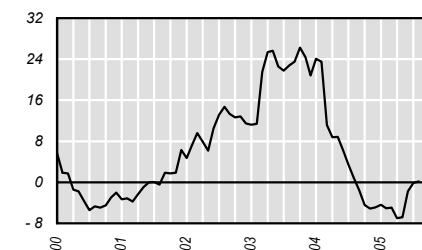
	Indice des prix à la consommation (100 = mai 2000)	Indice des prix, sous-catégorie "loyer seul"	Indice des prix à la production (inflation domestique)	Indice des prix à l'importation (inflation importée)
Données de septembre 2005	104.7	107.3	102.6	103.5
Variation annuelle	1.4 %	1.0 %	1.1 %	2.2 %
Variation trimestrielle	0.0 %	0.4 %	0.9 %	2.1 %

#### Sources et notes

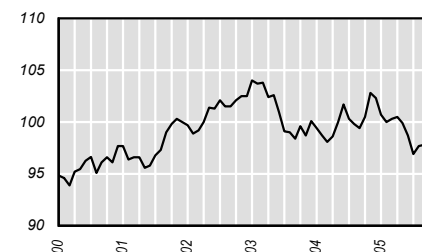
Office fédéral de la statistique

<sup>1</sup> Variation en pour cent par rapport à l'année précédente de l'Indice des prix à la consommation

#### 6.a. Croissance de M1 (en %)



#### 6.b. Indice du cours du franc (réel)



#### 7. Taux d'inflation (en %) <sup>1</sup>

